

Eric Mårtensson har haft vänligheten att låta oss publicera nedanstående skrift enligt lagen om upphovsrätt.



Teckning: Michael Müller, 1984.

Eric Mårtensson

HÖRTE

-kring ett fiskeläge
vid Sveriges sydligaste lövskog

sid 1

BEETHOVEN

En ruin
och marken täckt av murgrönt
stig som söker sig mot stranden
där nere
leker fiskelägets hamnarm
med månen i vattnet
där ute
bortom stenarna i bukten
kalla rester av ett stjärnfall
mäter seglarens lanterna tiden:
evighet och tystnad
– då plötsligt
bryter forsen ut i full orkester
och nattens svanar lyfter
vingslag
i en kör av sus från träden, gräset
kvar blir ensam ton av klarblå flöjt
och havets dyning

Hörte, september 1972
Eric Mårtensson

sid 2



Ruinen vid Hörte. Foto: Hans Sernert, 1984.

Not till föregående sida: Denna dikt tillkom en lördagskväll i september 1972 på "Utsikten" vid Hörte efter att man i bilradion spelat Ludwig van Beethovens Pastoralsymfoni (nr 6), andra satsen med titeln: "Scen vid bäcken", många mil från Heiligenstadt utanför Wien, där denna musik tillkom sommaren 1808.

E. M.

sid 3

Hörte

– kring ett fiskeläge vid Sveriges
sydligaste lövskog

av Eric Mårtensson

Istiden är den äldsta gripbara perioden i vår bygds historia. Visserligen varade den bara i några tusen år, men landisen hann ändå nå en största tjocklek av cirka tre kilometer. Istiden bestod egentligen av flera istider under vilka isen frös till och smälte ner i olika omgångar. Därför kunde den föra med sig material från t ex Baltikum och ända ner till mellaneuropa. Som längst nådde isen fram ungefär till Berlin. Slutgiltigt drog den sig tillbaka för mer än 12000 år sedan.

Ett område som bär tydliga spår av istiden är kusten kring Hörte i Östra Vemmenhögs socken på Söderslätt. Efter inlandisens avsmältning följde en landhöjning så att sydsåne kom att hänga ihop med kontinentaleuropa, runt Arkonabäcken mot ön Rugen. Senare skedde en landsänkning igen och Östersjön fick förbindelse med världshavet och därmed åter salt vatten. Den kallas nu Litorinahavet efter en i strandavlagringarna påträffad snäcka *Litorina litorea*. Litorinahavets högsta gräns bildar vid Skånes sydkust en ofta skarpt markerad vall, som ligger cirka fem meter över Östersjöns nuvarande yta. Den kallas Järavallen och är särskilt tydlig längs den natursköna kusten vid Hörte.

*

Naturen kring Hörte är mycket omväxlande. Över slätten från den forna Näsbyholmssjön – som tappades ur 1866-1869 – rinner Dybecksån. Den kommer från nordväst och bildar ett litet fall vid Hörtemölla strax före utloppet i Hörte hamn. Traditionen säger att ån tidigare rann ut i Östersjön längre västerut vid Kalthus, men att det nuvarande loppet grävdes av ryska krigsfångar. Här i närheten nämner arkeologen Bror-Magnus Vifot – senare skaparen av Svaneholms slottsmuseum – en gammal stengärdesgård, som tidigare varit sockengräns. Detta kan sättas i samband med att när Hörtemölla nämns för första gången 1698 så förläggs den till Skivarps socken.

Väster om ån utbreder sig de låga blomster- och fågelrika Dybecks ängar som geologiskt sett är en fortsättning på Beddinge ängar och Skateholms ängar. De senare är just nu platsen för de arkeologiska utgrävningar som kallas Skateholmsprojektet. En del av dessa marker längs sydkusten ligger ganska lågt i förhållande till havsytan. De har tidigare varit laguner och håller än i dag en hög fuktighet. Andra delar av landskapet genomkorsas av sandstråk

sid 4



Detalj ur: Skånska rekognosceringskartan 1812 och 1815-1820.

och bildar hedmark. Detta kan man tydligt se på Skånska rekognosceringskartan 1812 och 1815-1820.

På Dybecks ängar växer flera små dungar av al eller pil och bl a kabbleka, *Caltha palustris*, är en karaktärsväxt på våren, medan heden gärna hyser backsippa, *Anemone pulsatilla*, och den sällsynta fältsippan, *A. pratensis*. Längs kustvägen, ibland kallad Oxelvägen, växer förutom oxel som alleträd även poppel, häckar med hagtorn och nypon, som blommor på försommaren och sprider en angenäm doft, ofta i konflikt med tånglukten från havet. Ängarna är också lokal för ett stort antal intressanta fågelarter. – Strax väster om Hörtemölla hittades 1925 ett älghorn i en mosse.

sid 5

Särskilt intressant i landskapet är Hörte skog, som är Sveriges sydligaste lövskog. Den har bevarats till sin karaktär och har mycket ålderdomligt trädbestånd bl a av ek – bok och alm – ask men även av björk, lind, lönn och avenbok. Här finns förutom skogsalmen också den ovanliga lundalmen, *Ulmus carpiniifolia*. I vissa bryn förekommer bl a hassel och hagtorn. Marken täcks av vitsippa men här finns också musika eller myskmadra – en folklig kryddört. I Hörte skog, som till vissa delar tidigare var av lövängstyp, finns en hel del artrena videarter, bl a bindvide, *Salix aurita*, gråvide, *S. cinerea*, och sälg, *S. caprea*. Det unika är att särskilt gråviden förekommer storbladig och därför ofta uppfattats som hybrid. Att så inte är fallet har klarlagts av professorn i botanik i Lund, Nils Heribert Nilsson (1883-1955), som var född i Skivarp och väl förtrogen med trakten. Han var en originell forskaregestalt som förekom i kretsen kring Bengt Lidforss men som hela livet ut hyste tvivel på Charles Darwins utvecklingslära.

I Hörte skog förekommer också ett rikt fågelliv. I norra delen finns en dunge av granar som utgör boplatsen för en stor hägerkoloni och på försommaren kan man överallt lyssna till näktergal. Av övrigt djurliv kan nämnas rådjur, grävling, hare och fasan samt fladdermus.

En botanisk raritet i trakten av Hörte är förstas ängssiljan, *Silaum silaus*. Den växer vid en rågång lite längre norrut, nära vägen till Dybeck. Ängssiljan, som upptäcktes här 1805 av professorn i naturalhistoria Anders Jahan Retzius, är mycket sällsynt och fridlystes 1941.

Hörte skog ligger på en plattå, som österut höjer sig brant upp över Dybecks ängar och Dybecksån och som stupar rätt ut i Östersjön. Stranden är här liksom vid Hörte udde skarpt markerad och på ett ställe söder om de gamla tobakslyckorna vid skogen går en skräppa, en fördärrning från isavsmältningen, ner mot stranden. På denna plats alldeles invid kustvägen växer vild murgröna, *Hedera helix*, som kryper upp för trädstammarna. Här har godsägaren till Dybeck, Albert Wallis (d. 1903), byggt sin berömda ruin, en gavel av gråsten med fönster och port av tegel i medeltida gotisk stil. Denna ruin är ett bra exempel på den anglosaxiska romantikens landskapsuppfattning framför allt under 1800-talet.

I området nära ruinen vid Hörte växer de sällsynta växterna spjutskråp, *Petasites spurius*, Jungfru Marie nycklar, *Orchis maculata*, och ängsboll, *Trochilus europaeus*. I den steniga bukten nedanför lever mycket sjöfågel, bl a knölsvanar.

Den bästa sammanfattningen av landskapet vid Hörte har gjorts av Carl von Linne då han i "Skånska Resan 1749" besökte platsen den 26 juni:

sid 6



Av havet genomskuren strandvall vid Strandklint. Foto: Bror-Magnus Vifot, 1943.

STRANDEN söder om Dybeck var bar utan skär, uppkastad av sand och beströdd med kullerstenar. Landskanten vid stranden var uppkastad med klappur, sand och tång flodvis, vilka formerade en liten lantborg, ifrån vilken stranden nedföll i havet på ett bösseskotts bredd.

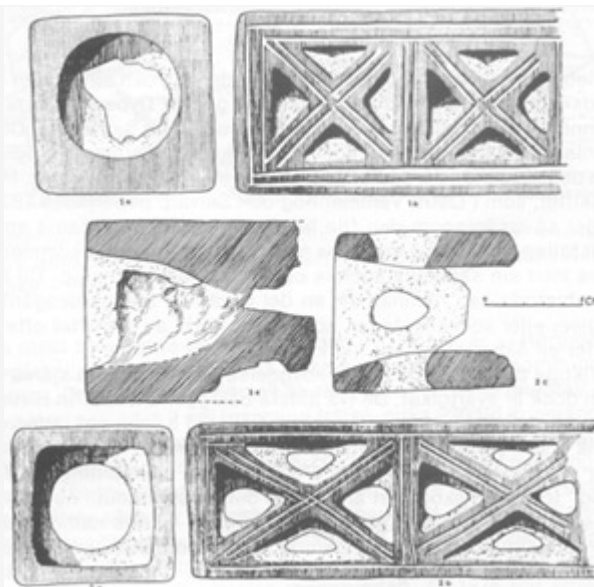
HÖRTEHAMN låg här vid stranden, där lybeckarne e fordom haft sitt upplagshus, varefter ännu *rudera* syntes, men denna hamn är numera grundad. Vattnet faller ut i denna hamn merendels emot vädret och stiger, då vädret kommer ifrån landet, som tyckes vara emot naturen. Vi märkte detsamma, då vi reste ifrån Skanör, att den norre stranden, som vid framresan var bar och åktes som en landsväg, stod vid återresan betäckt som en sjö, fast vädret i fram resan var nordligt och i återresan sydligt. Mån detta kan komma av vattnets strömmande vädrets drift i Sundet?

Not: Med "lybeckarne" menas här det tyska multinationella handelsföretaget Hansan, som hade säte i Lubeck och som under det medeltida sillfiskets blomstringstid dominerade handeln på Östersjön.

sid 7

Kusten inom Vemmenhøgs härad är arkeologiskt sett en het zon, alltifrån Böste och Smyge, Beddinge och Skateholm till Hörte och Abbekås. På de nämnda orterna har under tidernas lopp många boplatser och gravar grävts fram, vilket visar att människor mycket tidigt slagit sig ner här. Just nu är Skateholmsboplatserna aktuella. De är ca 7000 år gamla och visar på en jägarstenålder från den äldre sk Ertebøllekulturen under tidig neolithicum. Fyndplatsen är belägen intill Tullstorpsån vid Sjöslätts gård i Stora Beddinge och har sedan 1980 grävts ut under ledning av professor Lars Larsson. Men även på andra håll längs Östersjöns kuster har man gjort viktiga fynd, t ex västerut vid Beddinge ängar och österut vid Dybecks ängar.

En särskilt intressant koncentration av förhistoria tycks finnas kring Hörte. Mellan Hörte skog och Hörte udde ligger två stenåldersboplatser som ännu inte undersökts. Likaså har en mängd fynd gjorts längre inåt landet. När man i början av 1930-talet anlade kustvägen mellan Trelleborg och Ystad påträffades i backhörnet vid avtagsvägen mot Almaröd ett gravfält med sk urnebrandgravar från övergången mellan bronsålderns sjätte period och keltisk järnålder.



Ornerade lerfäremål, s.k. eldbockar från hustomtningen vid Hörttegården.
Teckning av Harald Olsson, 1933.

sid 8

Mest uppmärksammas har en järnåldersboplats på Hörttegårdens ägor blivit. Den upptäcktes genom Svenska Sockeraktiebolagets fosforanalys på markerna – fosforhalten visade sig här vara betydligt större än i jorden runt omkring. Utgrävning och datering gjordes 1933 av arkeologen Bror-Magnus Vifot. Han fann en hustomtning från förromersk järnålder med bl a eldbockar och keramik av s k La Tène-typ, vilken kan bestämmas till tidpunkten kring Kristi födelse. Själva husgrunden (32 m²) visar genom sitt stolpverk och sin lerklining på en släktskap med det senare skånska lerhuset sådant som vi finner det omnämnt i Skånelagen på 1200-talet. Det kan vara den första kända bondgården i Sverige.

Vad beträffar en senare förhistorisk period så hävdar en envis tradition på orten att Hörte hamn skulle ha varit en tilläggsplats för vikingarna. Det går nu inte att belägga. Men i närheten av Hörte, t ex vid Dybeck, har man hittat ett svärd fäste med ornament från 1000-talet och ett arabiskt mynt från folkvandringstiden. Nära Östra Vemmenhögs medeltidskyrka står en runsten från vikingatidens andra hälft, s.k. Jellingstid period 2, ca 900-1050 e.kr. Detta tillsammans med flera övriga lösfynd visar på handelsförbindelser med folk på andra sidan havet. – Dessutom finns det en gård i trakten som heter Valhall!

*

Bebyggelsen kring Hörte är av skiftande slag och olika ålder. Redan i landskapet märks en tydlig påverkan av godset Dybeck – första gången nämnt 1374, då det ägdes av riddaren Johannes Sastersen. Det är det gamla feudala landskapet, adelns landskap med sina stora odlade ytor och underlydande gårdar, ursprungligen organiserade byalag. Men efter enskiftet, som i Östra Vemmenhög och Skivarp påbörjades 1820, framträder så småningom den fria bondebygden med gårdarna spridda ut över fälten och byarna med sina små gatehus. Till detta kommer fiskelägena med sin särskilda sociala och ekonomiska ordning. Till landskapets historia kan nämnas att en del bevarade stengärdesgårdar, ägo- eller sockengränser, som inte berörts av enskiftet ofta är lokaler för en äldre intressant markflora.

Viktiga dokument på tidig bebyggelse står att finna i själva namnet, som dock är svårtolkat. De två äldsta beläggen stavas "in Hirtha" 1315 och "Hørte" 1541. Men allra mest intressant är namnet "Blecher". Det finns utsatt på en karta som gjordes i Amsterdam redan år 1548-1550 och på Homanns karta från 1700-talet står benämningen "Blechers skog" för Hörte skog. Det är därmed det äldsta namn i nuvarande Skurups kommun som står utsatt på en karta. – Hörte nämns också i ett storpolitiskt sammanhang i samband med en dansk invasion av Ystad 1676. I ett brev till kungen Christian V nämner amiralen Cornelis Tromp den 23 juni 1676 att han i skrivande stund befinner sig på skeppet Christianus Quintus mellan Blecher och Ystad: "Där har vi väl etablerat oss en mil från stranden och ankrat upp med Bleijker i NNV och Ystad i NO till O från' oss."



Hörte står första gången utsatt som Blecher ("Blickeer") på holländaren Cornelis Anthoniszoons Sjökart "Caerte van Oostant", ritat i Amsterdam 1548-1550.

Den mest betydande gården vid sidan av Dybeck är ju Hörtegården, "Skovgåren", som redan nämnts i samband med en hustomtning från järnåldern. Denna gård omnämns år 1891 som "3/16 mtl/mantal/ af Dybecks säteri och nära 3 mtl insockne frälse, cirka 220 tid /tunnland/ jord af mindre god beskaffenhet men i hög kultur, eses och brukas af hr C. Hansen. Taxeringsvärde 104.800 kr". Det är inte fullt klart men högst troligt att det längre tillbaka i tiden funnits en större egendom, Hörtehus. Men det är inte känt var i landskapet den har legat. I "Skånes Kalender" (1878) omtalas följande: "Vid Hörte låg 1676 uppe på höjden luststället 'Hjortehus', hvilket äfven hade en hamn af 5 fots djup. Denna hamn har under årens lopp blifvit alldeles igengrundad. Ar 1876 har emellertid Hörte på nytt fått hamn i det egaren af Dybeck låtit uppgräfvat Dybecksån och bygga kaj vid dess venstra strand".

sid 10

Andra gårdar som inramar Hörte är Bingsgården (uppkallad efter en ägare till Dybeck på 1480-talet, Aage Bing), Hörteväii, Annehill, Lejde, Strandåkra, Almslätt, Bollsvik och Möllerup. Gården Hörtevall ägdes 1840-1870 av professor Sven Nilsson (1787-1883) som 1838 blev kyrkoherde i Västra Nöbbelövs och Skivarps pastorat. Från denna tid härstammar den s.k. professors längan (1849). Men som anläggning dominerar Hörte mölla. I Prostrelationerna 1690 får man veta att "Finnas vidh Hörta mölla at haffva varet een haffn uthi haffvat, hvar up skieppan kunna gåe lijka till möllan, men nu är fördärfvat". Det nämns också 1765 som "skattlagd Wattenqvarn och någon skog belägen nära saltsjön" – i Skivarps socken. Hörtemölla är en unik anläggning: det har varit vattenkvarn, vindmölla och motordriven kvarn. Dessutom har här en gång funnits ett litet elektricitetsverk, som alstrade ström till bl a herrgården. Mycket tidigt friköptes Hörtemölla av ingen mindre än författaren Nicolovius som också var präst i Östra och Västra Vemmenhögs pastorat 1830-1848. I våra dagar pågår ett omfattande arbete med att söka rädda den unika kvarnbyggnaden.

Hörte har en gles och mera spridd bebyggelse än de flesta andra fiskelägena vid sydkusten. Det hela inskränker sig till ett hus vid Hörtemölla, ett vid Hörtegården samt några hus och mindre gårdar öster om Hörte skog, t.ex. Bollsvik och Strandklint. Norr om Hörtemölla och hamnen, vid vägkröken åt Almaröd till, ligger Hörte smedja.

*

De skånska fiskelägena började allmänt att bebyggas redan under dansk tid i första hälften av 1600-talet, d.v.s. före Skånes försvenskning 1658. Det skedde i samband med att soldater återvände från de stora krigen ute i Europa. De boplatser som valdes hade tidigare använts som

säsongsfiskeplatser av bönderna i de byalag som låg nära kusten. Några platser hade redan inhemska namn medan andra fick nya s.k. vandingsnamn, som fördes med hem från Tyskland. Ett sådant är Kalthus ; Östra Vemmenhög. Det omnämnes första gången 1684, på Gerhard von Burmanns karta över Skåne. Förebilden är det lågtyska "Kalthusen" på kusten mittemot. – Området kallas idag Bingsmarke.

Hörte har en äldre bebyggelsehistoria än Kalthus, men som fiskeläge är det yngre. De två första fiskarna, som man genom husförhörslängderna känner till på Hörte, heter Anders Persson (f. 1828) och Jöns Jeppsson (f. 1820). Båda var födda på Kalthus. De slog sig ner på Hörte i oktober 1852. Efter den förre finns en bouppteckning av den 31 maj 1886 bevarad, som visar ungefär hur man bodde och levde på Hörte läge för cirka hundra år sedan. Källorna till denna intressanta historia finns på Landsarkivet i Lund.

sid 11



Från Hörte. Teckning av Albert Eskeröd, ur "Skånes kust" 1960.

Platsen för Hörte gamla fiskeläge är idag helt obebyggd. Men bygatan sträcker sig ännu genom dungen mellan fiskebodarna vid hamnen och parkeringsplatsen. Utsikten uppe på platån vid kustvägen – just i det hörn där ruiner efter ett medeltida upplagshus finns kvar under markytan. Här växer ännu rikligt med apel och körs, fläder och snöbär samt en hel mängd blommor som hör hemma i den skånska gammeldags trädgården, "haven". Men alla de gamla fiskarhusen, som var byggda av lera och hade stråtak är numera borta. De försvann i den s.k. Backafloden eller novemberstormen, som spolade bort dem med en hög svallvåg natten till den 13/11 1872.

När de första husen byggdes på Hörte läge är inte bekant men i tiondekommissionens yttrande 1682 omtalas fyra hus. Hos Lorentz Gillberg nämns inte Hörte men det sägs att det närbelägna "Kalthus Fisk-läge har fyra Gatuhus" (1840). Också i Paul Asps bok "Vemmenhögs härad" (1891) förekommer sparsamma uppgifter: "Hörte och Kalthus äro mindre betydande fisklägen. På Hörte bo 5 fiskare, men på det andra fins nu ingen fiskare".

sid 12



En sentida besökare, Albert Eskeröd, ger i sin skildring "Skånes kust" (1960) en del viktiga kompletterande uppgifter till hamnens och fiskets historia:

Hörte lyder under Dybeck. Så sent som omkring 1880 skulle varje fiskare hålla en piga, som 1 april – 1 oktober skulle arbeta vid godset. Fjorton av dessa dagsverken skulle vara hyra, övriga betalades med 50 öre per dag. Det berättas också, att de fattiga fiskarna på Hörte en gång inte hade råd att köpa laxnot, köpte patron Wallis en sådan och han delade sedan fångsten lika med fiskarna. Hörte har varit skeppningshamn för Dybeck för stenkol och timmer, då godsägare Wallis drev sådan handel. Då järnvägen byggdes mellan Ystad och Trelleborg, blev det inte längre lönande på grund av omlastning i pråmar mellan skeppen och land.

På sydkusten fiskas främst ål, torsk, spätta, sill och lax men förut även tobis och marsvin – den senare en tumlare. Längs kusten vid Hörte finns faktiskt också gädda. Ålafisket har alltid varit det viktigaste och därför blev drättarna, dvs fasta platser där ålen pålitligt gick till, tidigt skattelagda. Följande utrustning användes: fiskebod eller "hodda" med garn och verktyg, bl a märlspik och bödarkniv, tjärgrop och garn hängen, roddbåt, motorbåt och prammar samt ålagård bestående av ålapålar, bottengarn med glasflöten och blysänken och bygelhomma med stöja och dragg. Efter "vraged" behövs sump för förvaring och "rullebör" för transport av ålen till prångarna. – År 1984 finns det fem fiskare och ett rökeri på Hörte fiskeläge.

sid 13

Uppe på platån söder om Hörte skog fanns tidigare under 1800-talet två anläggningar, som knappast har lämnat några spår efter sig idag: de gamla ladorna till godsägare A. Wallis' tobaksodlingar samt Hörte tegelbruk. Materialet till det gula teglet från Hörte togs ur de platåleror från istiden som gick i dagen i ravinen vid stranden och forslades på vanliga lerkärror genom den berömda tunnelgången under kustvägen upp till bruket. En mindre samling av Hörtetegel finns bevarad.

Som kuriosita kan nämnas att också ett annat slags inrättning har funnits här nere i ett litet fiskeläge vid Östersjöns kust – en egen skola. Paul Asp skriver i "Vemmenhögs härad" (1891): "Lärlarinna i en mindre skola i Hörte: Lisen Dahlkvist".

Ett par diktare har berört Hörte, Emma Bendz i sin bok "Från pilträdens land och syrenernas stad" (1918) och Anders Österling som i sina "Skånska utflykter" (1958) stannar till vid "Hörte, där landets sydligaste vattenkvarn maler med ensligt buller, matad av Dybecksån". Besöket gjordes 1930. – En skald från orten var läraren i Dybecks skola Anders Lundin (1846-1902). I hans samling "Dikter" (1880) finner man följande lilla romantiska strof ur dikten "I Hörte skog":



Hörte hamn vid Dybecksåns utlopp i Östersjön. Foto: Hans Sernert, 1984.

sid 14



Ångsilja, *Silaum silaus*. Foto: Nils Englesson.

Re'n är skogen prydd med vårens kransar,
Löf och blommor hänga i hvar topp.
Trastar slå på mossebeklädda lansar,
Liljor spira ur hvar tufva opp.
Friska vindar löfwen sakta smeka,
Luften fylls af doft så fin och ren;
Kärligt skogens vilda dufvor leka.
Solens låga hänger på hvar gren

Mot slutet av 1800-talet började Hörte bli målet för friluftsflykter – en tidstypisk företeelse – och många folkrörelsemöten hölls här. Frälsningsarmens midsommarmöten är bara ett exempel. Däremot blev platsen aldrig sommarstugesamhälle, tack vare att marken ägs av ett gods, Dybeck. Landshövdingen Fredrik Ramel som köpte ett sommarställe vid Strandklint vid tiden för första världskrigets slut och ägarna till Dybeck, Olivia och Albin Alwen, som byggde en villa åt sig intill på 1950-talet, är undantag. Idag är Hörte inte bara en hamn för fiske och för fritidsbåtar. Det är en vacker plats på jorden med stora värden av ängar, skog och hav av förhistoria och bebyggelse, av fiske och naturvandringsområden som man hoppas till evig nytta och glädje för de människor som lever och verkar i denna trakt.

sid 15



Svan vid Hörte. Foto: Nils Englesson.



Häger över Hörte. Foto: Rolf Englesson.

sid 17

Litteratur kring Hörte

- ANDERSSON, I., *Skånes historia. Till Saxo och skånelagen*. Stockholm 1947.
- ARCADIUS, C.O., LARSSON, N. och VELANDER, J.P. *Skånes kalender*. Andra delen: Skånska landsbygden: Malmöhus läns landsbygd. Lund 1878. – Kap: Östra Vemmenhög.
- ASP, P., *Vemmenhögs härad*. Lund 1891. – Kap: Östra Vemmenhög.
- BENDZ, E., *Från pilträdens land och syrenernas stad*. Lund 1918.
- BUNTE, C., SKANJE, P., SKANSJÖ, S., STEWENIUS, J., och WIDHOLM, D., Kulturminnesvårdsprogram för Skåne. Del: Malmöhus län. Utg. Länsstyrelsen i Malmöhus län. Vinslöv 1984. – Bilaga: Kartor.
- CARLQUIST, S., *Invasionen i Ystad 1676*. Kap. ur *De Ystadio, Ystads fornminnes förenings årsbok 1972*.
- EMMELIN, L., För att diskutera framtiden behöver vi se den. Art. i *PLAN* tidskrift för planering av landsbygd och förorter. Arg. 38, nr 5-6 1984. – Bilaga: Sex kopior av akvareller, gjorda av Gunnar Brusewitz.
- ENGLESSON, N., *Beddinge ängar – natur och kultur i aktuella perspektiv*. *Föreningen Det Gamla Trelleborgs Arsskrift* 1975. – Särtryck 1975.
- ESKERÖD, A., *Skånes kust*. Stockholm 1960.
- GERTZ, O., *Stratigrafiska och paleontologiska studier över torvmossar i södra Skåne*. Del 1 – Lund 1926-27.
- GILLBERG, L., *Historisk, Oekonomisk och Geografisk Beskrivning öfver Malmöhus Län uti Hertigdömet Skåne*. (1765). Andra upplagen omarbetad och utgifwen af Nils Bruzelius. Lund 1840.
- HANSEN, P., Stormfloden af 13 Nov. 1872. *Geografisk Tidskrift*. København 1879.
- HEDELIN, A., GIEROW, K och LARSSON, K., *En bok om Vemmenhög*. Utgiven av Vemmenhögs härads sparbank i anledning av dess 100-åriga tillvaro. Lund 1949.
- HOLMQVIST, A-M. och L., *Våra skånska bilder*. Borås 1977.
- KJELLGREN, L., 1982. Poeten i Vemmenhög. Art ur *Skånska Dagbladet den 30 januari 1977*.
- LANDEN, F. och LANDEN, H., *Kalender öfver Skåne och Blekinge*. Andra delen: Landsbygden. Helsingborg 1904. – Kap: Östra Vemmenhög.

- LARSSON, L., Stenåldersjägarnas boplats och gravar vid Skateholm. Särtryck ur *Limhamniana* 1980.
- LARSSON, L., En 7000-årig sydkustboplats. Nytt om gammalt från Skateholm. Särtryck ur *Limhamniana* 1981.
- LARSSON, L., Skateholmsprojektet. Nya gravar och ett nytt gravfält. *Limhamniana* 1982.
- LARSSON, L., Skateholmsprojektet. Jägare – fiskare – bönder. *Limhamniana* 1983.
- LARSSON, L., Skateholmsprojektet. På spåren efter gravsedsförändringen, ceremoniplatser och tama rävar. *Limhamniana* 1984.

sid 18

- von LINNE, C., Skånska Resan 1749. Stockholm 1751.
- MÅNSSON, K., Fiske-Leje. Bouppteckningar genomgångna vid total inventeringen av Fisket vid Skånes Östersjökust. (Stencil). Ystad 1974.
- MÅRTENSSON, E., Angående litteratur om natur. Skånes Natur, kontaktbladet, nr 3. 1969. – Särtryck 1969.
- MÅRTENSSON, E., Boste – ett fiskeläge i Vemmenhøgs härad. Föreningen, Det Gamla Trelleborgs Årsskrift. 1976. – Särtryck 1977.
- NILSSON, C. J., Söder om den skånska strandvägen. Skånegillet i Stockholm Årsskrift 1943.
- NILSSON, E., Saga och sanning om Dybeck och Östra Vemmenhög. Tomelilla 1975.
- NILSSON, N. H., *Salix cinereas* utbredning och ekologiska betingelser i sydvästra Sverige. Särtryck ur Botaniska Notiser 1930.
- OLSSON, J., Vemmenhøgs härad i helg och vardag. Utgiven av Trelleborgs Allehanda 1960.
- PRAHL, E., Vemmenhøgs härad. Håggkomster, intryck och hörsägen om gammalt och nytt i ett sydsåkiskt härad. Utgiven av Trelleborgs allehanda. Trelleborg 1965. – Kap: Östra Vemmenhög.
- RICHTER, H., Skånes karta från mitten av 1500-talet till omkring 1700. Bidrag till en historisk-kartografisk undersökning. Del 1-2. Lund 1929.
- RICHTER, H., Studier över den yttre strandzonens dynamik och mortologi inom södra östersjöområdet flack-kust. Svensk geografisk årsbok. Lund 1936.
- SKÖLD, P.E., Söderslätts förhistoria. Lund 1968.
- Svenska gods och gårdar. Del IV: Skåne, södra delen. Red: W. von Sydow och S. Björkman. Uddevalla 1944. – Kap: Östra Vemmenhög.
- SYLVEN, N., Enligt naturskyddslagen i Skåne fridlysta enskilda växtarter. Skånes Natur 1953.
- TUNELD, J., Prästrelationerna från Skåne av år 1667 och 1690. Lund 1960. – Kap: Vemmenhøgs kontrakt.
- WESTERGÅRD, A.H., Beskrifning till kartbladet Trelleborg. Sveriges geologiska undersökning, Serie Aa, N:o 146. Stockholm 1912.
- VIFOT, B-M., En hustomtning från förromersk järnålder i Skåne. Kap. ur Kungl. Humanistiska Vetenskapssamfundet i Lund, Årsberättelse 1933-1934. Lund 1934.
- VIFOT, B-M., Äldre stenålder i Wemmenhøgs härad. Wemmenhøgs härads Fornminnes- och Hembygdsförening, del II. Skurup 1943.
- ÖSTERLING, A., Skånska utflykter. Andra upplagan. Stockholm 1958. Kap: På skånska vägar.
- ÖSTERLING, A., Dikten och livet. Essäer. Stockholm 1961. – Kap: Besök i Vemmenhög.

sid 19